



# Träd

Träd är ett effektivt sätt att bidra till biologisk mångfald. Genom att utnyttja höjden snarare än bredden erbjuds många livsmiljöer åt fåglar och smådjur.

Många träd har också blommor eller bär som är föda åt fåglar och pollinatörer.

I ett allt varmare klimat fungerar träd dessutom som skydd mot extrema temperaturer och översvämningar.

TEXT ERIK HANSSON ILLUSTRATION MIA HILLERHAG



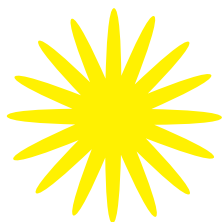
Koloniträdgårdsförbundet

I SAMARBETE MED



Rikare trädgård

TILLSAMMANS SPRIDER VI KUNSKAP OM BIOLOGISK MÅNGFALD



# Buskar

Buskar kan ha många funktioner. Om de placeras rätt kan de skapa vindskydd och varma platser, vilket många bin, fjärilar och växter uppskattar.

Buskar kan också erbjuda lämpliga boplatser för många djur. Pollen och nektar från blommor och bär ger viktig föda åt fåglar.

Låt gärna buskar stå tillsammans så att de bildar en sammanhängande och skyddad livsmiljö.

TEXT ERIK HANSSON ILLUSTRATION MIA HILLERHAG



Koloniträdgårdsförbundet | SAMARBETE MED Rikare trädgård

TILLSAMMANS SPRIDER VI KUNSKAP OM BIOLOGISK MÅNGFALD



# Blommor hela säsongen

Vissa bin och fjärilar vaknar tidigt på våren. Andra är igång långt in på hösten.

Genom att se till att du har växter som blommor under hela säsongen hittar smådjuren alltid något att äta. Det gäller även sen vår, tidig sommar och högsommar.

Ha gärna blommorna i grupper så att det finns mycket föda på samma plats.

TEXT ERIK HANSSON ILLUSTRATION MIA HILLERHAG



Koloniträdgårdsförbundet | SAMARBETE MED Rikare trädgård

TILLSAMMANS SPRIDER VI KUNSKAP OM BIOLOGISK MÅNGFALD



# Låt stå

Låt gärna en del växter stå kvar över vintern. Växterna blir bostäder åt småkryp och fröer som finns kvar kan ätas av fåglar.

På våren kan du klippa ner grova och ihåliga stjälkar, binda ihop dem och placera dem vindsyddat för att bin ska kunna bygga bon i dem.

TEXT ERIK HANSSON ILLUSTRATION MIA HILLERHAG



Koloniträdgårdsförbundet

I SAMARBETE MED



Rikare trädgård

TILLSAMMANS SPRIDER VI KUNSKAP OM BIOLOGISK MÅNGFALD



# Äng

Få andra platser rymmer lika hög biologisk mångfald som en äng.

Genom att slå den med lie eller klippa den i slutet av sommaren och ta bort det du slagit, minskas näringen i marken. På så sätt gynnas växter som har svårt att konkurrera där det är mycket näring.

Använd ängsfröer av inhemska arter eller välj en del av gräsmattan med många blommor och sköt den som en äng.

TEXT ERIK HANSSON ILLUSTRATION MIA HILLERHAG



Koloniträdgårdsförbundet | SAMARBETE MED Rikare trädgård

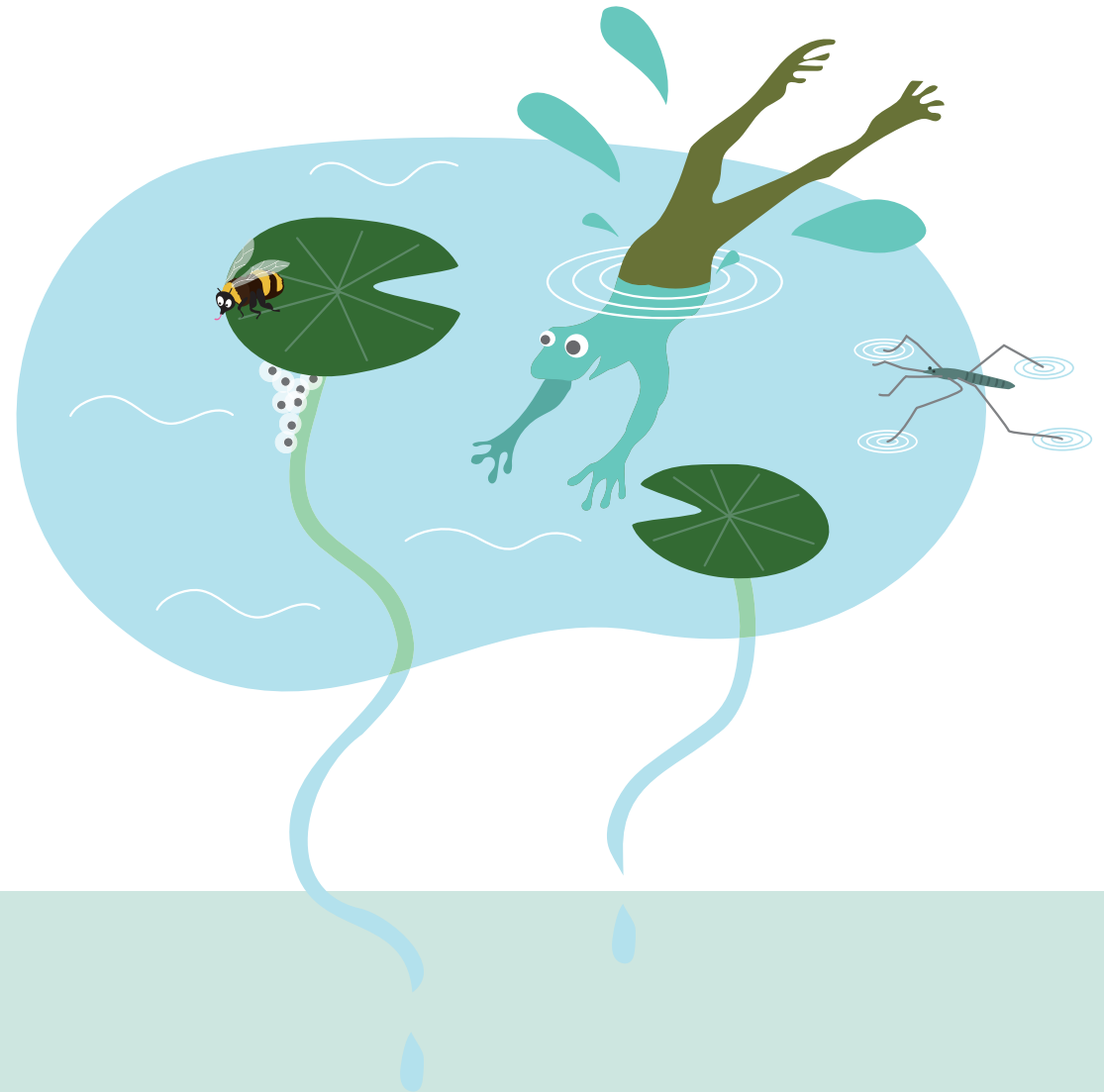
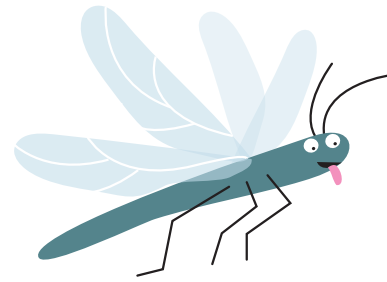
TILLSAMMANS SPRIDER VI KUNSKAP OM BIOLOGISK MÅNGFALD

# Vatten

Väldigt många djur är beroende av vatten. Vissa lever hela sina liv i vattnet, andra lägger sina ägg under ytan, och flertalet arter behöver släcka törsten eller bada för att hålla sig rena.

Ju större vattenyta du kan anlägga desto bättre är det, men även ett litet fågelbad kommer bli välbesökt under varma dagar.

För den biologiska mångfaldens skull är det bäst att inte ha fiskar i vattnet. De äter upp både groddjur och insekter.



TEXT ERIK HANSSON ILLUSTRATION MIA HILLERHAG



Koloniträdgårdsförbundet | SAMARBETE MED Rikare trädgård

TILLSAMMANS SPRIDER VI KUNSKAP OM BIOLOGISK MÅNGFALD

# Död ved/ faunadepå

Det finns många smådjur, svampar och andra organismer som är beroende av död ved. Många av dessa arter har det svårt i allt mer städade och unga skogar och parker.

Du kan gynna dem genom att lämna grova grenar i soliga lägen, låta döda träd stå kvar eller åtminstone lämna en hög stubbe av ett träd som inte överlevt. Många vedlevande insekter gör hål i veden som kan bli bostäder åt bin.

TEXT ERIK HANSSON ILLUSTRATION MIA HILLERHAG



Koloniträdgårdsförbundet | SAMARBETE MED Rikare trädgård

TILLSAMMANS SPRIDER VI KUNSKAP OM BIOLOGISK MÅNGFALD



# Rishög

Om du lämnar en hög med grenar i ett hörn kommer det locka till sig många småkryp.

Rishögar ger både skydd och mat åt exempelvis groddjur, ödlor, fåglar och igelkottar.

Undan för undan kommer grenarna förmultna.



TEXT ERIK HANSSON ILLUSTRATION MIA HILLERHAG



Koloniträdgårdsförbundet | SAMARBETE MED Rikare trädgård

TILLSAMMANS SPRIDER VI KUNSKAP OM BIOLOGISK MÅNGFALD



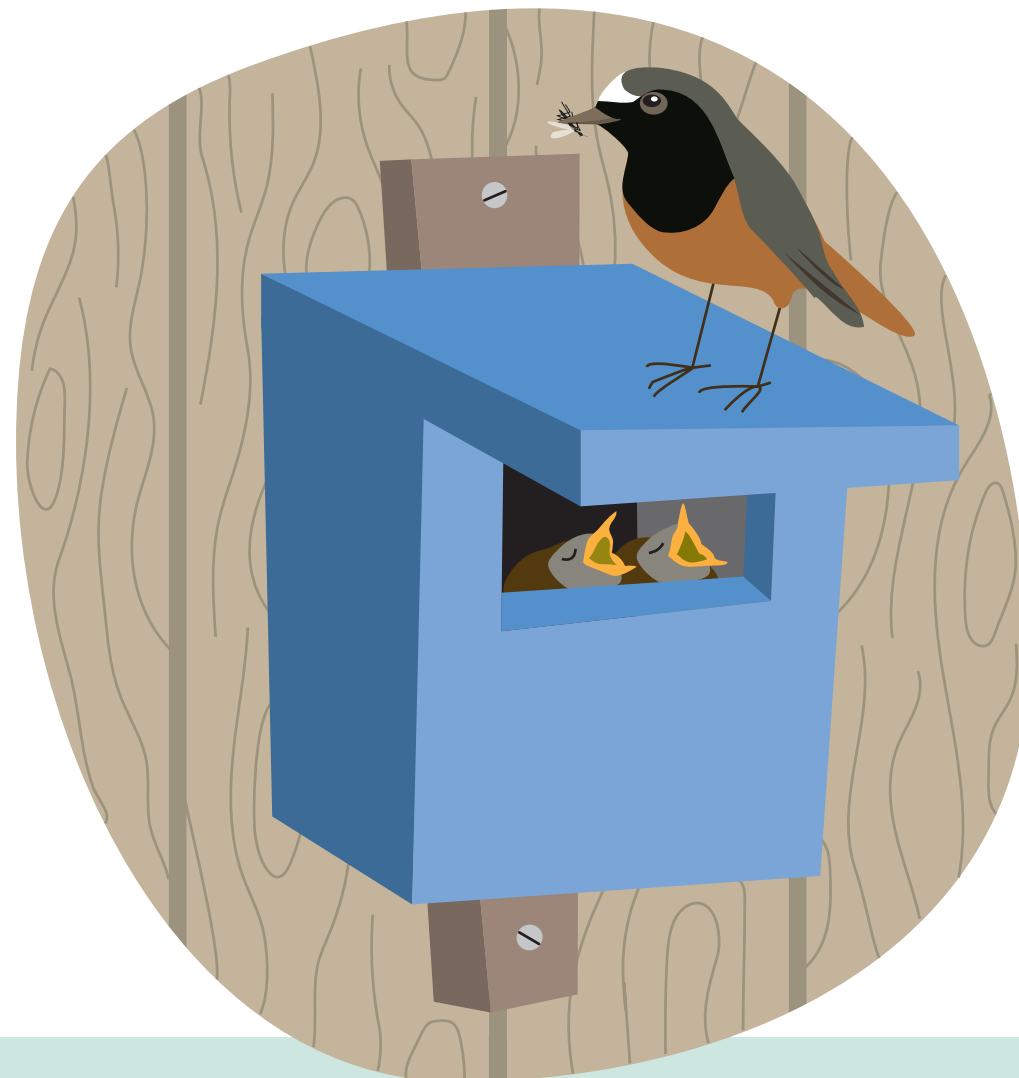




# Fågelholkar

Det råder brist på ihåliga träd i naturen. Därför är fågelholkar en viktig insats för många fågelarter.

Sätt gärna upp några olika modeller för olika arter och placera dem helst lite skyddat så att du undviker de allra varmaste, kallaste och våtaste platserna i området.



TEXT ERIK HANSSON ILLUSTRATION MIA HILLERHAG



Koloniträdgårdsförbundet | SAMARBETE MED Rikare trädgård

TILLSAMMANS SPRIDER VI KUNSKAP OM BIOLOGISK MÅNGFALD



# Boplatser för bin – i marken

En majoritet av alla Sveriges drygt 270 arter vilda bin lever i marken. Många av dem kan gynnas med en bädd av sandlådesand som helst ska vara någon meter lång och en halv meter djup.

Har du sandig jord kan du nöja dig med att skrapa fram jorden på soliga platser.

TEXT ERIK HANSSON ILLUSTRATION MIA HILLERHAG



Koloniträdgårdsförbundet | SAMARBETE MED Rikare trädgård

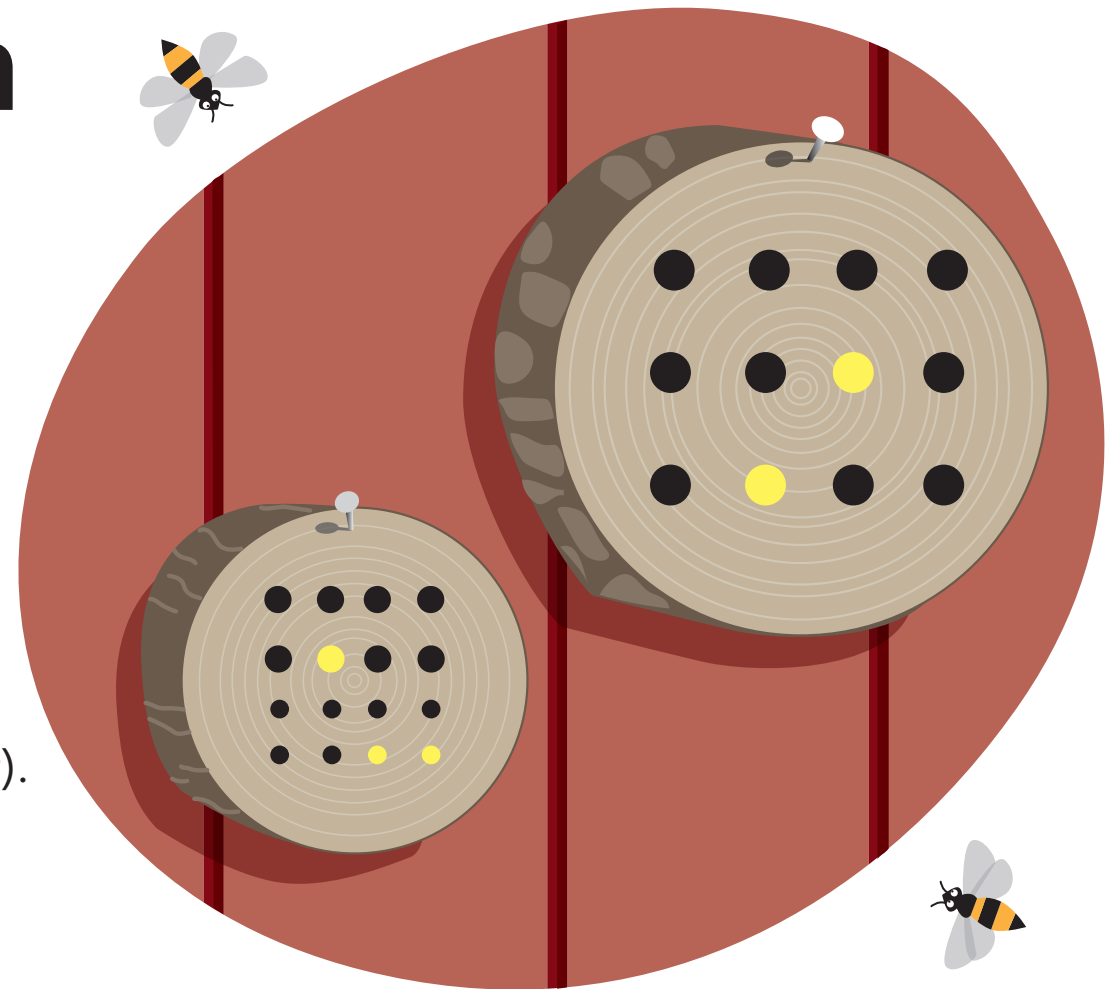
TILLSAMMANS SPRIDER VI KUNSKAP OM BIOLOGISK MÅNGFALD

# Boplatser för bin – i hål

Många bin bygger sina bon i hål i träd.  
Genom att borra djupa hål (gärna 10–15 cm)  
i trädbitar eller använda ihåliga rör  
(till exempel vass eller andra växters stjälkar)  
kan du skapa lämpliga bostäder åt dem.

Skapa gärna många olika dimensioner, men  
många biarter vill ha små hål (2–5 mm i diameter).

Placera "bihotellen" i lä med mycket sol.  
Om hålen murats igen är de bebodda.

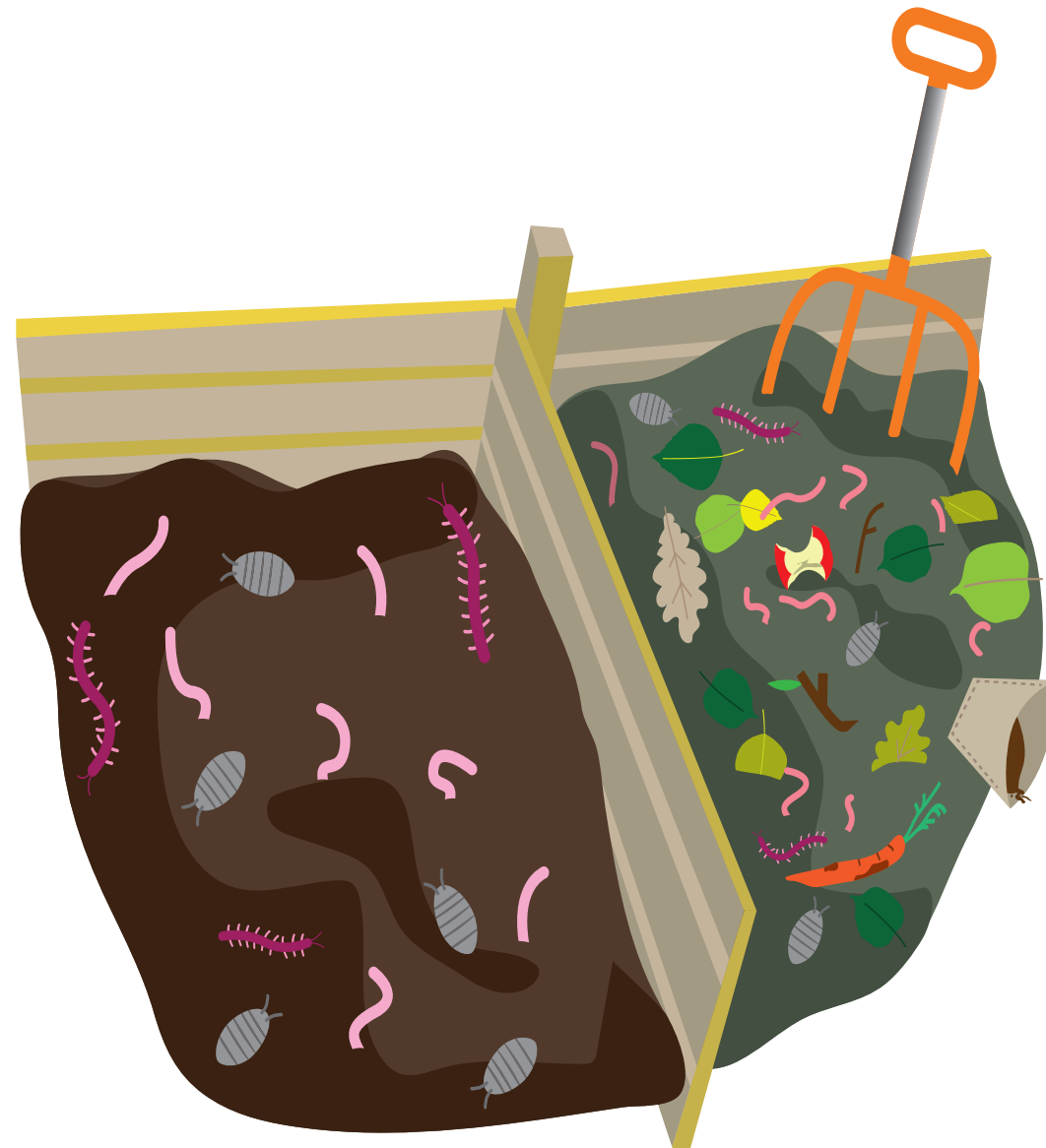


TEXT ERIK HANSSON ILLUSTRATION MIA HILLERHAG

# Kompost

Många smådjur som hjälper till att bryta ner växtdelar i mindre partiklar lever i komposthögar. Där hjälper de till att skapa ny jord åt dig.

Med en aktiv kompost gynnar du både dessa djur och mikrolivet i hela trädgården när du skapar jord full av liv.



TEXT ERIK HANSSON ILLUSTRATION MIA HILLERHAG



Koloniträdgårdsförbundet | SAMARBETE MED Rikare trädgård

TILLSAMMANS SPRIDER VI KUNSKAP OM BIOLOGISK MÅNGFALD





# Släck ute!

Många djur som är aktiva på natten gör stora insatser i det tysta. Fladdermöss kan fånga tusentals myggor på ett dygn och nattfjärilar är viktiga pollinatörer.

Men studier visar att nattlevande djur ofta minskar i antal i närheten av lampor som lyser på kvällar och nätter. Nattfjärilar dras till lamporna i stället för att leta mat, och fladdermöss undviker att bo i närheten av upplysta platser.

Så släck onödigt ljus och låt de nattlevande djuren återfå sitt mörker.

TEXT ERIK HANSSON ILLUSTRATION MIA HILLERHAG



Koloniträdgårdsförbundet | SAMARBETE MED Rikare trädgård

TILLSAMMANS SPRIDER VI KUNSKAP OM BIOLOGISK MÅNGFALD

# Odla vilda växter

Sveriges djur är anpassade efter de vilda växter som funnits här i årtusenden. Att odla växtarter som käringtand, röllika, vårärt och åkervädd är med andra ord ett bra sätt att gynna biologisk mångfald.

Samla frön från vilda växter, som inte är fridlysta, på en plats där det är tillåtet och odla dem i din trädgård. Låt också en del "ogräs" vara kvar. Maskrosor, röllika, cikoria, brännässla och många andra växter är betydelsefulla för insekter – antingen som mat eller boplatser.



TEXT ERIK HANSSON ILLUSTRATION MIA HILLERHAG



Koloniträdgårdsförbundet | SAMARBETE MED Rikare trädgård

TILLSAMMANS SPRIDER VI KUNSKAP OM BIOLOGISK MÅNGFALD